

## *Monchichi*

Compagnie Wang Ramirez  
Un duo de Sébastien Ramirez & Honji Wang

### *FICHE TECHNIQUE*

Durée du spectacle : 50 minutes  
(extraits vidéo : <https://vimeo.com/23652199>)  
(site web : <http://www.wangramirez.com/fr/creation/monchichi>)

Création et régie lumière/régie générale :

Cyril Mulon  
+33 6 32 07 08 89  
technique@wangramirez.com

Contact production :

+33 7 68 46 38 76  
production@wangramirez.com

## CONFIGURATION SCENIQUE

L'espace est une boîte noire à l'italienne fermée au lointain par un **cyclorama blanc** cadré par un plan de pendrillons et une frise. Le sol est en partie couvert d'un **rectangle de tapis de danse blancs** qui constitue l'espace de jeu et dont le lointain est à l'aplomb du cyclo. Le reste de la scène, encadrant la surface blanche, est en tapis de danse noirs (ou plateau nu peint en noir) et participe de la respiration générale de l'ensemble.

Un arbre stylisé d'environ 3m de haut, 1m de base et 5m d'envergure, qui est illuminé, occupe la partie lointain jardin du tapis blanc.

Le cyclorama est éclairé par derrière.

Afin de préserver l'esthétique du décor, l'entrée du public doit se faire avec le rideau d'avant-scène fermé. Par ailleurs, la scénographie étant blanche, une attention particulière sera portée à l'obscurité du lieu.



Pour des lieux plus petits, nous envisageons également une forme adaptée, plus légère.  
N'hésitez pas à nous contacter pour en discuter.

Le théâtre d'accueil devra fournir une fiche technique du lieu la plus précise possible (descriptif du plateau et des accroches en salle, liste des draperies, liste du matériel lumière, liste du matériel son, contacts techniques...) avec des plans de la scène et de la salle avec les sièges, au 1/50<sup>ème</sup> de préférence (vue de dessus et coupe), ainsi qu'un fichier Autocad s'il existe.

**Un planning technique de montage, un plan d'implantation du décor et un plan lumière spécifique au lieu seront envoyés après réception de ces documents.**

## SPECIFICATIONS TECHNIQUES

### PLATEAU

- Boite noire à l'italienne : ouverture **mini** 9m x profondeur **mini** 8m.
- Largeur de mur à mur : 11m **minimum**.
- Profondeur du nez de scène au mur du lointain : 10m **minimum**.
- Grill : 6m de hauteur **minimum**.
- Cyclorama en PVC blanc pour rétroprojection : largeur **mini** 8m x hauteur **mini** 6m. Un plan de pendrillons cadre le cyclo en ouverture à l'aplomb de la largeur des tapis de danse blancs et une frise cadre le cyclo à 5m de haut. Le cyclo étant éclairé par derrière, un espace **minimum** de 2m de profondeur est nécessaire au lointain du cyclo. Prévoir l'équipement nécessaire pour bien tendre le cyclo, sur les côtés et au sol.
- Rideau d'avant-scène.
- Plateau en bois noir : soit en tapis de danse noir mat, soit peint en noir.
- Tapis de danse blancs : largeur **mini** 7,50m x profondeur **mini** 9m. La surface blanche de jeu fait au **minimum** 7,50m x 7,50m devant le cyclo, une bande de 1,50m derrière le cyclo étant utilisée comme réflecteur.

### SON

La régie son et la régie lumière sont côte à côte : le régisseur lumière de la compagnie opère les 2 régies pendant le spectacle.

- Diffusion classique en façade, avec caisson de basses. Pour les grandes salles, prévoir un 2<sup>ème</sup> plan de face avec delay.
- 4 retours sur scène (2 au lointain, 2 à la face), placés sur les côtés de manière invisible pour le public. Bon niveau des basses et bonne définition des aigus.
- 1 console 6 entrées, réglages de niveau séparés pour le plateau, la salle et le caisson de basses.
- Egalisation pour la façade.
- 1 lecteur CD et 1 lecteur MD, avec autopause.
- 2 micros (Neumann KM 184) au sol en avant-scène pour reprendre *éventuellement* la voix des danseurs.
- Intercom plateau, cintres, régie lumière/son.

## LUMIERE & CONDUITE (voir plan lumière théorique ci-joint)

La régie lumière et la régie son sont côte à côte : le régisseur lumière de la compagnie opère les 2 régies pendant le spectacle.

- 61 circuits 3kW
- 2 circuits 5kW
- Jeu d'orgue à mémoires programmables avec séquentiel et submasters
- Circuits au sol : 20, dont 4 pour l'arbre au lointain jardin sur le tapis blanc (passage de câble en blanc)
  
- 2 Fresnels 5kW
- 19 PC 2kW
- 2 PC 1kW
- 2 découpes 2kW 25°-55°
- 4 découpes 1kW 15°-40°
- 10 découpes 1kW 25°-55°, dont 1 avec porte-gobo taille A
- 17 PAR 64 CP62
- 20 cycliodes asymétriques 1kW (dont 10 au sol)
- 4 projecteurs 100W-500W pour faire une charge sur chaque circuit de l'arbre
- 1 porte-gobo taille A pour découpe 1kW 25°-55°
  
- 1 pied de projecteur wind up hauteur 3m
- 12 platines au sol pour PC et découpe
  
- Liste des gélamines :  
LEE 027 – LEE 053 – LEE 119 – LEE 143 – LEE 154 – LEE 165 – LEE 195 – LEE 201 –  
LEE 202 – LEE 241 – LEE HT 716.  
ROSCO SUPERGEL 54 (équivalent LEE 702).  
Diffuseur ROSCO 114 – 119 – 132.

## LOGES & CATERING

- Une loge pour les danseurs, avec douche et sanitaires, serviettes de douche, gel de douche.
- Une loge/bureau de production pour la technique et la production, dans la mesure du possible avec un accès internet/WIFI.
- Merci de prévoir de l'eau plate en bouteilles, Coca Cola, fruits frais (notamment banane, citron), fruits secs, noix, amandes, noix de cajou, barres de céréales et chocolatées, jus de fruits, chocolat chaud, café, thé, lait de riz.

## DECOR

Nous apportons un élément de décor, un arbre démontable. Celui-ci se transporte en 3 éléments :

- 1 sac de snowboard, 180x40x30 cm, 22 kg
- 1 grand sac de voyage, 100x45x40 cm, 21kg
- 1 valise d'accessoires et de costumes, 73x40x37 cm, 22 kg

## PERSONNEL & SERVICES TECHNIQUES

Le montage commence la veille du jour de représentation (pour des configurations techniques ou des programmations particulières, prévoir un prémontage de la boîte noire et de la lumière effectué en amont selon notre plan lumière).

1 service = 4 heures.

La veille de la représentation, le théâtre doit mettre à disposition pendant 3 services de montage (boîte noire, lumière et son) et de réglages lumière :

- 1 régisseur lumière, 2 électriciens
- 1 régisseur plateau, 1 machiniste, 1 cintrier
- 1 régisseur son (1 service)

Le jour de la représentation, le théâtre doit mettre à disposition :

- pendant 1 service de réglages lumière/conduite/finitions plateau :

- 1 régisseur lumière, 1 électricien
- 1 régisseur plateau, 1 machiniste/cintrier
- 1 habilleuse : un repassage des costumes est nécessaire à l'arrivée, et un lavage à partir de la 2<sup>e</sup> représentation, également après la répétition générale si celle-ci se fait avec du public ou des photographes. En cas de tournées avec une suite de plusieurs lieux, merci de prévoir un lavage à notre arrivée.

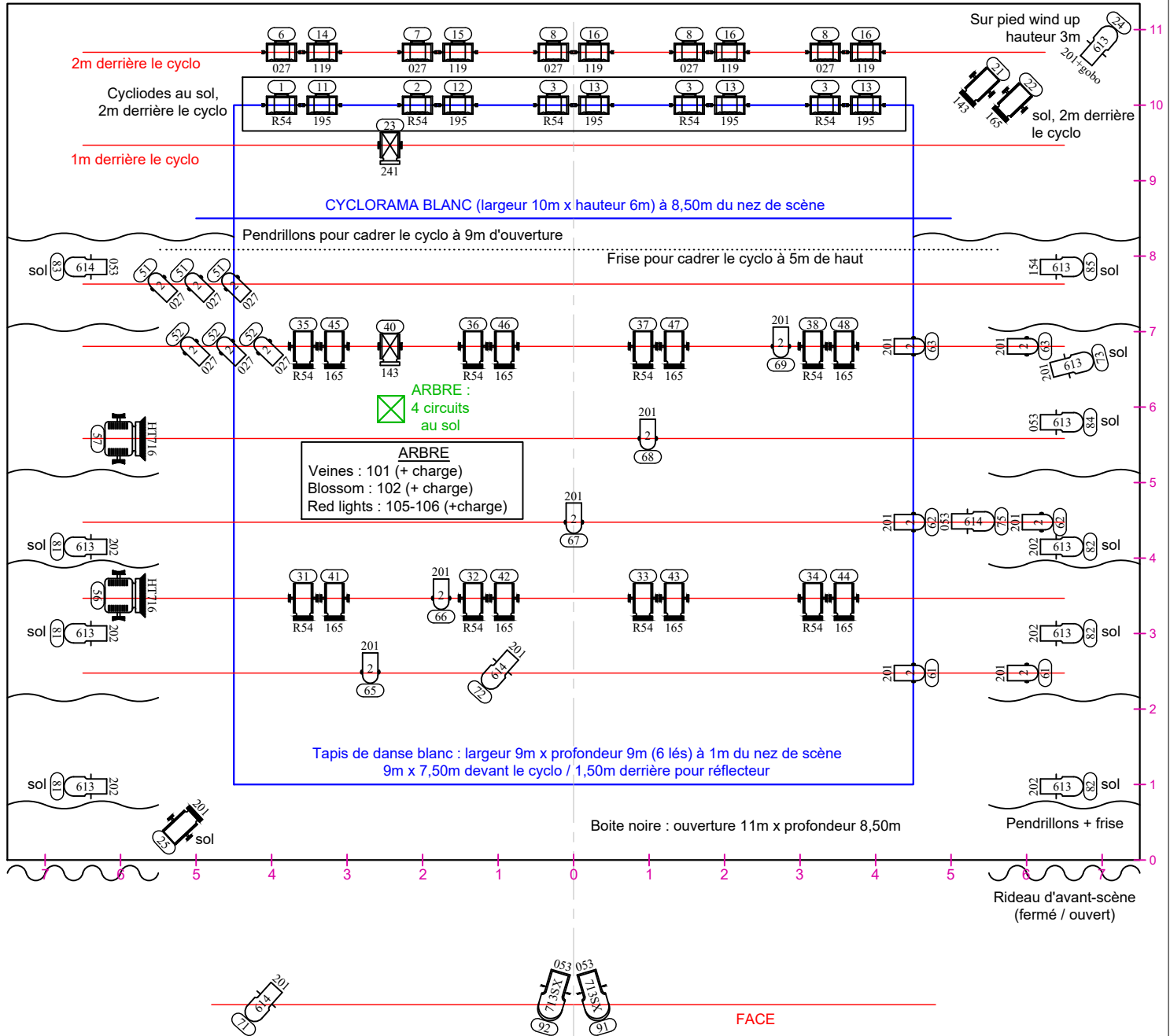
- pendant 1 service de répétitions techniques :

- 1 régisseur lumière
- 1 régisseur plateau
- 1 régisseur son

- pendant 1 service de mise/représentation/démontage :

- 1 régisseur lumière
- 1 régisseur plateau
- 1 régisseur son
- 1 habilleuse : deux cycles de lavage et séchage rapides des costumes (clair et foncé) sont souhaités s'ils peuvent être effectués en moins de 2 heures (durée du démontage)

Pour le montage de l'arbre, nous avons besoin de 2 petits escabeaux d'environ 2m de haut.



	Fresnel 5kw x 2		Pied wind up hauteur 3m x 1 Platine pour découpe et PC au sol x 12 n.b. : 10 cyclodes au sol
	PC 2kw x 19		
	PC 1kw x 2	Hauteur des perches lumière : 7m 61 circuits 3kw / 2 circuits 5kw	Gélatine LEE : 027 - 053 - 119 - 143 - 154 - 165 - 195 201 - 202 - 241 - HT716
	Découpe 2kw 25°-55° x 2		
	Découpe 1kw 15°-40° x 4	Gélatine Rosco Supergel : 54 (notée R54) (équivalent LEE 702)	Diffuseur Rosco : 114 - 119 - 132
	Découpe 1kw 25°-55° x 10 (dont 1 avec porte gobo taille A)		
	PAR 64 CP 62 x 17	<p><b>MONCHICHI</b> Compagnie Wang Ramirez</p> <p>Plan Lumière Théorique    Août 2019</p> <p>Cyril Mulon : <a href="mailto:technique@wangramirez.com">technique@wangramirez.com</a></p>	
	Cyclode asymétrique 1kw x 20 (dont 10 au sol)		
4 projecteurs 100w-500w pour faire une charge sur chaque circuit de l'arbre			